

## México Justo: propuestas contra la desigualdad

### Nota técnica

#### Gráfico 2. Los hogares de México y su lugar en el mundo (circa 2008)

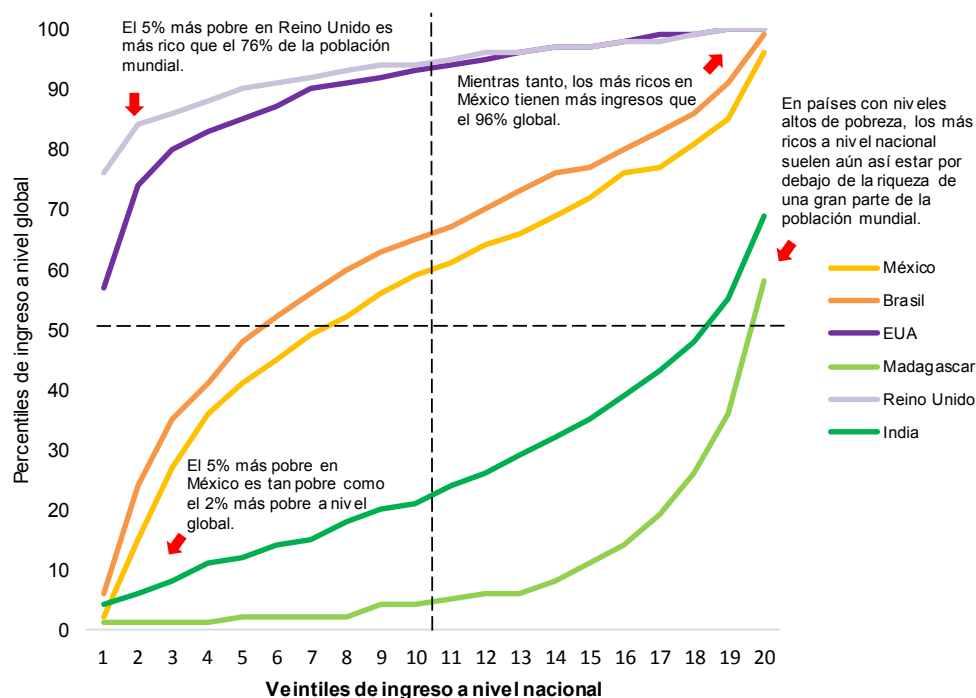
\*Se utilizó la base de datos "World Income Distribution"<sup>1</sup> de la Universidad de la Ciudad de Nueva York que cuenta con información sobre el ingreso de 91 países (entre ellos México) reportado en encuestas a hogares.

En cada país, las personas están ordenadas en ventiles (grupos de 5% de la población) de acuerdo al ingreso per cápita del hogar después del pago de impuestos y expresado en dólares de igual poder adquisitivo (para ajustar por diferencias en los niveles de precios entre países).

Mediante los ventiles nacionales se obtuvieron los percentiles a nivel global. Un percentil equivale a una centésima parte de la población. Así, el percentil uno equivale al 1% de los hogares con menores ingresos, mientras que el percentil 100 (también llamado Top 1%) equivale al 1% con mayores ingresos

Los ventiles de los países seleccionados se compararon con los percentiles globales para obtener la parte de la distribución global a la que los hogares de cada país pertenecen.

Finalmente, se comparó el ingreso del primer y el último ventile de México (El 5% más pobre y el 5% más rico respectivamente) con los ingresos de los percentiles a nivel global. Así, se observó que el ingreso del 5% más pobre de México (\$277 dólares PPA) es igual al del 2% más pobre del mundo (\$273.69 dólares PPA) y que el ingreso del 5% más rico de México (\$22, 874 dólares PPA) es similar al ingreso del 5% más rico a nivel global (\$21, 576 dólares PPA).

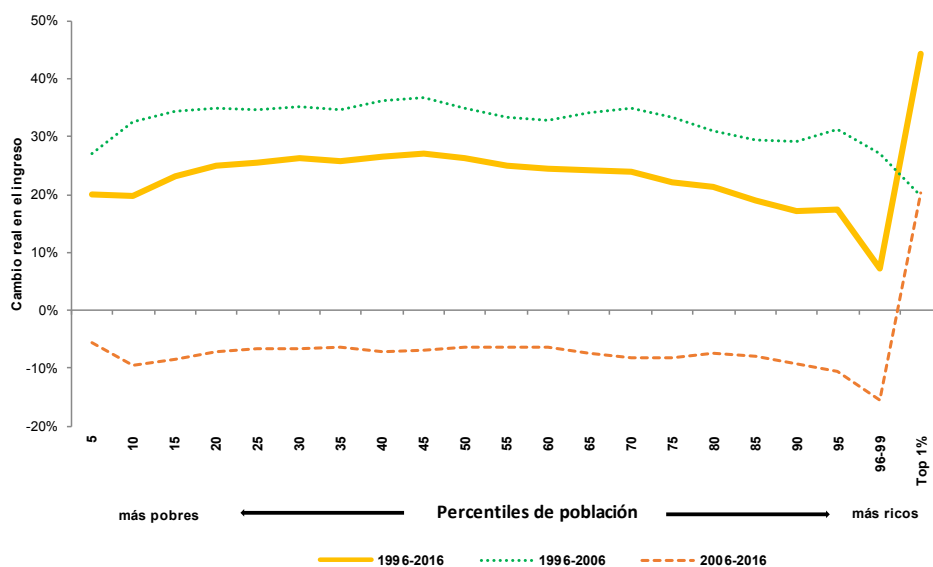


<sup>1</sup> Para más información consultar: <https://www.gc.cuny.edu/Page-Elements/Academics-Research-Centers-Initiatives/Centers-and-Institutes/Stone-Center-on-Socio-Economic-Inequality/Core-Faculty,-Team,-and-Affiliated-LIS-Scholars/Branko-Milanovic/Datasets>

### Gráfico 3. Cambio en el ingreso corriente en México, 1996-2016

*\*Las estimaciones presentadas se realizaron con datos del INEGI sobre ingreso corriente, tomados de los microdatos de la encuesta nacional de ingreso y gasto de los hogares (ENIGH) 1996, 2006 y 2016.*

Se comenzó por ordenar a la población en percentiles con base en el ingreso corriente. El cambio real en el ingreso fue calculado deflactando con el índice nacional de precios al consumidor (INPC). Este índice actualmente tiene como base la segunda quincena de diciembre 2010. Finalmente, para obtener las diferencias mostradas, se obtuvieron las tasas de cambio para cada percentil y para cada uno de los tres periodos mostrados: 1996-2016, 1996-2006 y 2006-2016.



### Multimillonarios Mexicanos

*\*Los datos utilizados se obtuvieron de la Lista Forbes de Millonarios 2017 y los datos sobre riqueza global publicados por Credit Suisse para 2017.*

Para obtener la riqueza conjunta de los multimillonarios mexicanos en 2017 se sumó la riqueza de todos aquellos que aparecieron en la lista Forbes 2017.

Con respecto a la comparación entre los 10 mexicanos más ricos y el 50% más pobre, se sumó la riqueza de estos 10 mexicanos (108 mmdd) y mediante datos de la ENIGH se buscó el porcentaje de la población cuyo ingreso acumulado se acercara más a esta cifra. Así se encontró que el 50% más pobre de México acumula una riqueza de 108.63 muy cercana a los 108.60 mmdd de los 10 mexicanos más ricos.

Para obtener el cambio en la participación de 1% más rico en la riqueza total, con los datos de Credit Suisse, se obtuvo la riqueza que corresponde a cada percentil de la población mexicana y se calculó el cambio entre los últimos datos disponibles (2017) con respecto al año 2000.

Es importante mencionar que los cálculos sobre riqueza se realizaron sin tomar en cuenta la riqueza neta negativa en la distribución. En otras palabras, se descontó a todos aquellos individuos que cuentan con alguna deuda y que por tanto presentan valores negativos de

riqueza. No todos los individuos que cuentan con una riqueza neta negativa pueden ser considerados en pobreza por lo que su inclusión en los cálculos puede sesgar los resultados y sobreestimar la participación de los estratos más altos de la distribución en la riqueza total.

### **¿Cuántos pesos más al día tiene el 10% más pobre y el 10% más rico?**

*\*Las estimaciones presentadas se realizaron a partir de los resultados del Modelo Estadístico 2016 para la Continuidad del MCS-ENIGH*

Para obtener las diferencias en los ingresos promedio entre 2012, 2014 y 2016, se obtuvieron tasas de cambio nominales, es decir, no fueron descontadas por inflación. Es posible que si se tomaran en cuenta el aumento en precios, los incrementos en los ingresos fueran menores a los mostrados. Sin embargo, por simplicidad y dado que la conclusión se mantiene, se optó por no obtener tasas de crecimiento reales. El objetivo no era medir el poder adquisitivo en el tiempo sino la diferencia absoluta monetaria entre deciles de ingreso.

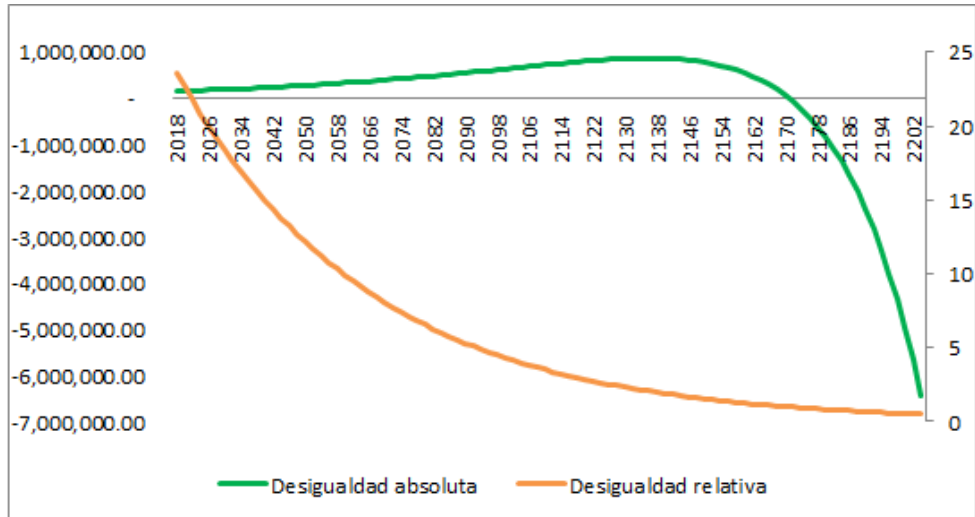
Para obtener cuántos pesos se ganan más al día con estos incrementos, primero se calculó la diferencia en pesos entre el ingreso corriente promedio por hogar en el 2012 y el reportado en el modelo estadístico 2016. Dado que estos datos son trimestrales, la diferencia en pesos se dividió entre 90 y así se obtuvo el incremento en pesos por día.

### **Tiempo que tardaría en reducirse la diferencia monetaria entre los más pobres y los más ricos.**

*\*Las estimaciones presentadas se realizaron a partir de los resultados del Modelo Estadístico 2016 para la Continuidad del MCS-ENIGH*

Para obtener este dato, primero se obtuvo la desigualdad absoluta (la diferencia entre el ingreso del decil X y el ingreso del decil I) y la desigualdad relativa (la proporción entre el ingreso del decil X y el ingreso del decil I). Posteriormente, se tomaron como base, los ingresos promedios trimestrales por hogar reportados en el modelo estadístico 2016 y sus tasas de crecimiento con respecto a las cifras reportadas en el 2014 (8.46% para el decil I y 4.07% para el decil X).

Se asumió que estas tasas de crecimiento se mantendrían constantes a lo largo de los años y así se fue obteniendo el nivel de ingresos promedio para un espectro de 200 años. Mediante estas proyecciones, se calcularon las variaciones que experimentaría tanto la desigualdad absoluta como la relativa. Se observó que si bien la desigualdad relativa se reduce en este espectro, la absoluta va aumentando hasta que en 120 años alcanza un máximo y se comienza a reducir. De esta manera se puede concluir que deberían pasar 120 años (llegar al año 2136) para que la brecha entre ambos estratos se comenzará a cerrar.



\*La desigualdad relativa está graficada en el eje vertical de la derecha y la desigualdad absoluta en el eje vertical de la izquierda

Para consultar los datos a detalle, consulta [aquí el anexo estadístico](#).